

Det tredje hold studerende har netop taget hul på professionsprogrammet i klinisk psykologi ved Aalborg Universitet (AAU). Det sker, få måneder efter at de første psykologer herfra blevet færdige. Mange af dem skal nu til at virke i deres første job. Den kommende tid vil vise, om de intentioner, der er lagt ind i uddannelsen, er lykkedes.

På kandidatuddannelsen i psykologi er der indtil videre etableret fire professionsprogrammer: klinisk psykologi, arbejds- og organisationspsykologi, udviklings- og kognitionspsykologi og pædagogisk psykologi i socialt arbejde. Oprettelsen af disse programmer er i tråd med universitetets målsætningen inden for forskning og uddannelse, idet AAU tilstræber en løbende dialog med det omgivende samfund.

Professionsprogrammerne skal styrke båndene mellem teori og praksis på en sådan måde, at praktiske erfaringer og problemstillinger vekselvirker med generering af ny teori.

Den kliniske psykologis professionsprogram er Universitetsklinikken (UK), der som det første af de fire programmer blev iværksat, samtidig med at første kuld psykologistuderende begyndte på kandidatstudiet i september 2001. Tredje hold på 21 studerende er netop startet i september 2003. Her er sket et udvidet optag i forhold til de første to hold med hver 16 studerende, svarende til at mellem 35 og 40 % af en årgang blevet tilbudt plads i programmet.

Programmet stækker sig over halvandet år (7.-9. semester) og består af: (1) Egenterapi. (2) Teoriseminarer med projektskrivning. (3) Psykoterapeutisk klientarbejde. (4) Supervision af klientarbejdet.

Hvorfor dette program?

UK foregiver ikke at være en psykoterapeutisk uddannelse. Naturligvis finder der en del indlæring sted af psykoterapeutisk teori og praksis samt andre

klinisk-psykologiske emner som klinisk vurdering af personlighedsorganisation, psykoterapeutisk egnethed, formulering af centrale problemstillinger, diagnostik, etik og psykologers praktiske håndtering af klientkontakt. Men overordnet er formålet at uddanne gode psykologer.

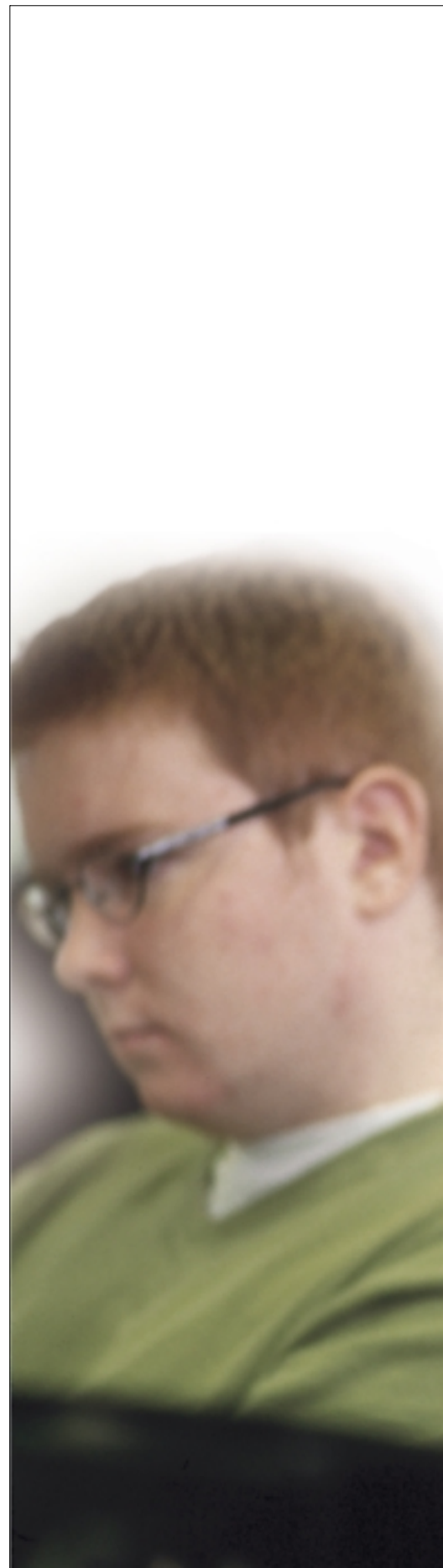
Den traditionelle universitetsuddannelse forbindes ofte med et næsten udelukkende teoretisk studium. For psykologer kan det medføre, at de står usikre og rådvilde, når de som nyuddannede kandidater skal ud i deres første job – for langt de fleste indbefatter det jo primært praktisk klinisk virke i bred forstand.

At tilbyde psykologistuderende en længerevarende praksiskontakt i studietiden kan i vid udstrækning modvirke den bratte overgang og producere "flyvefærdige" kandidater. Dette mål kan næppe indfries af den nuværende korte praktikordning.

Mens dette formodes at være en heldig sideeffekt ved professionsprogrammet, er den primære hensigt at fremme brobygningen mellem teori og praksis. Ved i en længere periode samtidig med teorilæsningen at have kontakt til praksis konkretiseres, forstås, uddybes, nuanceres og kritiseres teoriene. Der dannes videre et godt udgangspunkt for udviklingen af en kritisk reflekteret tænkning med inddragelse af alle psykologiens områder.

Jeg så gerne en langt højere grad af samtidig beskæftigelse med teori og praksis fra studiets begyndelse og gennem hele karrieren, og jeg håber, at professionsprogrammet kan stimulere de studerende til at fortsætte denne proces gennem hele deres karriere.

Den individuelle psykoterapi udgør en glimrende setting i tilegnelsen af ganske megen psykologi. Dette synspunkt har rødder tilbage til Freuds udvikling af den psykoanalytiske metode, ikke blot som en behandlingsform, men primært



Klinisk psykologi på **AAU**

*Et nyt hold psykologistuderende ved Aalborg
Univrsitet er begyndt på professionsprogrammet i klinisk
psykologi. Her beskriver kliniklederen programmet og nogle
tanker og erfaringer, der ligger til grund.*



▶ ▶ ▶ som en forskningsmetode i studiet af mennesket ubevidste sjæleliv. Her er tale om en på én gang overskuelig situation med det mindst mulige antal aktører, samtidig med at en kompleks interaktion udfoldes. Dette danner en god baggrund for træningen af de studerendes evner til at "lytte" på flere niveauer, forsøge at forstå klienten, dennes processer samt interaktionen mellem klient og psykologistuderende (og eget bidrag hertil).

Der opstår løbende forskellige situationer, som fordrer en etisk stillingstagen, fx omkring dobbeltroller som behandler og forsker og forhold omkring en klients børn. Videre får de studerende lejlighed til at opleve et behandlingsforløbs forskellige faser på en anden måde, end det lader sig gøre i den korte praktik. Eksempelvis oplever de på egen krop og gennem deres klienter, hvad overføring og modoverføringer er, samt hvilke dynamiske temaer der

udspiller sig omkring ferie og ikke mindst afslutning.

Det er således min overbevisning, at UK's program tillader indlæring af grundliggende færdigheder, som de vordende psykologer, uanset senere valg af senere arbejdsområde, vil kunne drage nytte af. Et grundprincip er, at de studerende først oplever tingene selv og siden applicerer dem på deres klienter.

Programmets delelementer *Egenterapi*

I løbet af 7. og 8. semester deltager de studerende i 45 timers gruppeanalytisk egenterapi med ekstern terapeut. Forinden er en forsamtale hos terapeuten, der tager udgangspunkt i et brev, som den studerende har skrevet til egenterapeuten om sin opvækst, aktuelle situation, eventuelle problemer og lignende.

Egenterapien tilbyder de studerende

(1) En modelindlæring, idet de i gruppen kan studere terapeutens arbejde med de øvrige i gruppen. (2) Mulighed for at få nogen indsigt i og bearbejdning af egne problemområder, herunder på 8. semester også (3) Mulighed for at undersøge modoverføringens dynamiske rødder, (4) Erfaring med at være i klientrollen og dermed empati fremtidige klienters placering i samme, herunder også (5) Oplevelse af terapiens faser (hvordan føles modstand, overføring og afslutning).

Teoriseminarer

Kandidatstudiets 8. semester har som overordnet ramme "den psykologiske undersøgelse". På UK konkretiseres dette i et teoriseminar med projektskrivning, der omhandler psykoterapeutisk assessment, formulering af kernekonflikt, caseformulering eller lignende. Typisk tager de studerende udgangspunkt i konkrete oplevelser fra de forsamtaler, som de har foretaget med UK's klienter, eller i klienternes breve til UK (se nedenfor). Nogle projekter illustreres med kliniske vignetter, medens andre forsøger at beskrive en konkret klinisk problemstilling teoretisk.

For 9. semester er den overordnede



ramme "den psykologiske intervention". Her arbejdes der med den psykoterapeutisk proces, begreber som genarbejdning, modstand, overføring og, modoverføring eller kurative faktorer i et lignende seminar. Igen inddrager stort set alle på en eller anden måde materiale fra klientarbejde. Endelig afholdes der ét årligt seminar med en udenlandsk gæst. Således havde vi sidste år besøg af Bjørn Killingmo, der fortalte om sit "psykoanalytiske lytteperspektiv".

Aktuelt er jeg i færd med at indsamle data til forskning, der både kan udføres af UK's stab, og som de studerende også kan få adgang til.

Psykoterapeutisk klientarbejde

Gennem hele 8. og 9. semesters ser hver studerende ugentligt to klienter i psykoterapeutiske behandlingsforløb. Hvis et forløb indledes ved begyndelsen af 8. semester og fortsætter til udgangen af 9. semester, modtager klienten således omkring 40 samtaler. Dette gør det muligt at lave et reelt behandlingsarbejde og igen at opleve de forskellige faser i et psykoterapeutisk behandlingsforløb. De fleste klienter rekrutteres via praktiserende læger eller uddannelsesinstitutioner, hvortil en folder beskrivende UK's tilbud om gratis behandling ved studerende er omdelt.

Målgruppen er klienter med eksistentielle problemer, relations- og identitetsproblemer, angst eller lettere depressioner. Personer med misbrug eller egentlige psykiatriske lidelser afvises. Behandlingen udformes som individuel samtalerapi.

Ved henvendelse til UK bedes klienterne i et brev beskrive deres opvækst, aktuelle liv, problemer, eventuelt tidligere behandling, ønske til nærværende behandling etc. Brevene læses op i supervisionsgrupperne og danner udgangspunkt for opstilling af tentative hypoteser samt drøftelse af, hvad de studerende skal forsøge at fokusere på i første forsamtale.

Typisk foretages to-fire forsamtaler. Hver forsamtale skal bringes til supervision. Tilbud om behandling gives alene med supervisors tilladelse. Alle samtaler med klienterne optages på bånd. Samme bånd anvendes gennem hele forløbet, hvilket betyder, at de to seneste sessioner altid foreligger.

Brevlæsningen udgør også en første screening af klienterne. Skønner supervisor, at misbrug eller svær patologi er til stede, foretager jeg selv en første vurderende samtale med klienten, nogle gange med en studerende som observatør. Klienten fortsætter herefter i vores regi med opfølgende forsamtaler hos studententerapeuter eller afvises og forsøges rådgivet om passende behandlingstilbud.

Indtil videre har vi set 110 klienter. 30 er enten blevet afvist fra begyndelsen eller er hurtigt droppet ud af behandlingen, medens de resterende har gået i samtaleforløb i op til de maksimale ti måneder.

Supervision

De studerende modtager ugentlig 4 timers gruppesupervision. Hver gruppe består af fire studerende. Når alle hver har to klientforløb, gives der altså én times supervision til to timers samtalerapi.

Alle supervisorer er godkendte specialister og supervisorer i psykoterapi. De fleste supervisorer er eksternt tilknyttede. Hver gruppe har to forskellige supervisorer. Skønt alle arbejder inden for samme referenceramme, er der naturligvis en vis forskellighed i stil hos supervisorerne, hvilket tillader de studerende at sammenholde forskellige tilgange og giver dem bedre mulighed for at finde deres egne ben; der er ikke kun én måde at gribe dette an på.

Hver studerende bringer sin ene klient til supervision hos den ene supervisor, og den anden klient til den anden supervisor.

Supervisionerne tager typisk ud-

gangspunkt i procesreferat af den seneste time. Nogle gange lyttes der til båndoptagelserne af samtalerne, hvilket både tillader fokus på basal teknik og inddragelse af paraverbale cues, og som letter supervisors kontrolfunktion og vurdering af klienten i de tilfælde, hvor referatet er svært gennemskueligt. Endelig arbejdes der med problemorienteret supervision, hvor den studerende selv formulerer et problem.

Gruppesupervisionen medfører, at hver studerende får lejlighed til at følge mindst otte terapiforløb og to supervisors arbejde, hvorved både en vis brede og dybde sikres. Endvidere har gruppeformatet den fordel, at man både er supervisand og observatør – et perspektivskifte for noviceterapeuter, som opleves fordelagtigt. I supervisionsgrupperne kan der også gives rum for kortere teoretiske diskussioner med udgangspunkt i en konkret problemstilling og relevant litteratur anbefales.

Evaluering

De studerendes evalueringer af forløbet er stort set enslydende. Som positivt ved programmet peger de blandt andet på: (1) Kombinationen af dybde og bredde. (2) At have to forskellige supervisorer, hvilket har hjulpet den enkelte med at finde sin egen stil. (3) At overvære andre modtage supervision. (4) Det tætte sammenhold i supervisionsgrupperne samt på hele klinikholdet. (5) At praksis berigede den teoretiske forståelse, at tidligere studieelementer viste sig at være anvendelige på måder, man ikke havde forestillet sig, og at praksis gav inspiration til at læse/fordybe sig i relevant litteratur. (6) At have forstået ånden i den psykodynamiske tænkning og at have undergået et skifte i lytteperspektiv fra i begyndelsen at have lyttet til det konkrete indhold til siden at lytte efter samtalens underliggende dynamiske indhold, herunder også observation af overføring og modoverføring. (7) At den ▶ ▶ ▶

- ▶ ▶ ▶ tidligere frygt for ikke at kunne udfylde rollen som psykolog nu er borte.

Stort set alle fandt, at forløbet stillede store personlige krav, men ingen anfører, at det har været for belastende eller for tidskrævende. De studerende efterlyser: (1) At have set erfarne psykologer arbejde i tværfaglige teams. (2) Inddragelsen af psykologiske prøver i forbindelse med assessment. (3) Nogle efterlyser også en større bredde i teoretiske referenceramme.

Det har været overvejet at lade hver studerende have et psykodynamisk og et kognitivt terapeutisk forløb, men min bekymring går i retning af, at en sådan spredning vil medføre en mere overfladisk forståelse af begge områder.

Overordnet har jeg selv fundet arbejdet med UK spændende og lærerigt,

men også krævende. Det sidste skyldes, at der løbende er administrative eller praktiske gøremål, som sammen med virket som supervisor kræver en kontinuerligt tilstedeværelse og ikke tillader længere perioder med fordybelse i forskning eller bortrejse. Desuden medfører supervisionen af studerende, at supervisor bærer et langt større ansvar, end det ellers er tilfældet, samtidig med at de studerendes referat eller oplevelse kan være præget af deres beskedne erfaring. Disse forhold skærpes af, at mange af klienternes problemer eller psykopatologi er relativt omfattende.

*Claus Haugaard Jacobsen er studie-
lektor og leder af Universitetsklinikken,
Psykologi, Institut for Kommunikation,
Aalborg Universitet*

